



## Einfamilienhaussiedlung, Friedrich Oser-Strasse, Basel

Die elf Einfamilienhäuser liegen am Rande des Bruderholz-Quartiers, einer bevorzugten Wohngegend der Stadt Basel. Das Quartier ist geprägt durch freistehende Villen und durch Zeilen von zusammengebauten Wohnhäusern. Die neue Bebauung ergänzt die bestehenden Muster durch vier kurze Zeilen mit zwei oder drei Häusern. Durch das fächerförmige Abdrehen der Baukörper und ihre Staffelung in die Höhe werden sowohl die topographischen Gegebenheiten als auch die städtebauliche Struktur verdeutlicht und ergänzt.

Aus den gleichen architektonischen und konstruktiven Elementen sind zwei unterschiedliche Haustypen entwickelt. Die drei östlich gelegenen Zeilen sind aus schlanken, Bungalow-artigen Häusern gefügt, welche sich durch eine lange Gartenfront und offene Carports auszeichnen. Die westliche Zeile hingegen besteht aus drei tieferen, weniger breiten Häusern. Die Wohnungen sind zwar eher klein an Grundfläche, der Zuschnitt und die Lage der einzelnen Räume ermöglichen eine Weite, welche sich auch in der offenen Erschließung der oberen Halle ausdrückt.

Alle Häuser erfüllen den Niedrigenergiestandard, sie erheben sich als reine Holzbauten über massiven Kellergeschossen. Die Holzelemente sind mit einer naturbelassenen Douglasienschalung verkleidet, die Eingangsfronten, die Fenster und die Dachuntersichten sind gestrichen.

## Single family home settlement, Friedrich Oser-Strasse, Basel

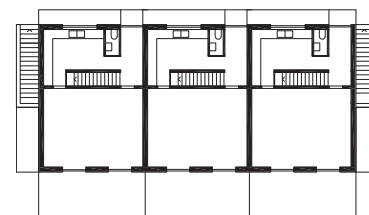
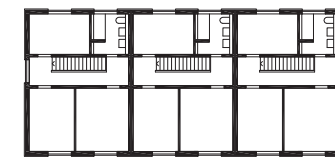
The eleven single family homes are situated at the edge of the Bruderholz quarter, a desirable residential area of the City of Basel. The quarter is characterised by detached villas and rows of terraced residential homes. The new construction complements the existing pattern with four short rows, each with two or three houses. The fan-shaped rotated alignment of the buildings and their staggered height highlights the topographical conditions and the urban planning structure.

Two different house types were created from the same architectural and constructive elements. The three rows situated to the east are slim, bungalow-style houses with long front gardens and open carports. The western row consists of three shorter, narrower houses. The apartments have a smaller area, but the rooms' shape and situation provide a spacious feel that is also expressed in the open access to the upper hall.

All buildings fulfil the standard for low energy houses and the upper constructions above the solid cellar floors are purely made of wood. The wooden elements are covered in natural finish Douglas fir cladding, while the entrance front, windows and protruding undersides of the roofs are painted.

Projekt und Planung/Project and planning: 1998–1999  
Ausführung/Construction: 2000–2001  
Bauherrschaft/Client: Christoph Merian Stiftung, Basel  
Projektleitung/Project management: Andreas Vaszary





10 m

