



Schulhaus Ackermätteli, Basel

Das neue Schulhaus liegt in einem städtischen Quartier, das durch eine regelmässige, aber oft Fragment gebliebene Blockrandbebauung geprägt ist. Das winkelförmige Gebäude folgt dieser Struktur, es bezeichnet die eine Ecke des Blocks, tritt als öffentliches Gebäude aber leicht aus der Bauflucht zurück. Rückwärtig wird der Schulhof ausgeschieden, als präzise gefasster, von grossen, alten Bäumen bestandener Aussenraum.

Das Schulhaus ist für vier Primar- und neun Kleinklassen für geistig behinderte Kinder gebaut. Das Programm umfasst neben den eigentlichen Klassenzimmern und den Nebenräumen auch eine Aula, Werk- und Gymnastikräume, Schulküchen und Räume für drei Tageshortgruppen.

Die einfache Struktur des Gebäudes mit seinen tragenden Aussenmauern und der massiven Mittelwand erlaubt eine übersichtliche Zuordnung der Räume und ihre Erschliessung durch helle, offene Gänge, die sich immer wieder zu Aufenthaltsbereichen ausweiten. In der Art seiner Grundrisse und mit der gleichmässigen Fassadenabwicklung folgt das Gebäude Schulhäusern klassischen Zuschnitts. Die leichten Trennwände erlauben eine freie Anordnung der Räume mit ihren unterschiedlichen Abmessungen und Beziehungen. Die kurze Bauzeit bedingte eine einfache Konstruktion und eine zweckmässige, rationelle Bauweise. Die zweischalig ausgeführten, verputzten Aussenwände und die darin eingesetzten Fenstergewände aus Kunststein ergeben ein ruhiges, dem Ort und der Nutzung angemessenes Erscheinungsbild.

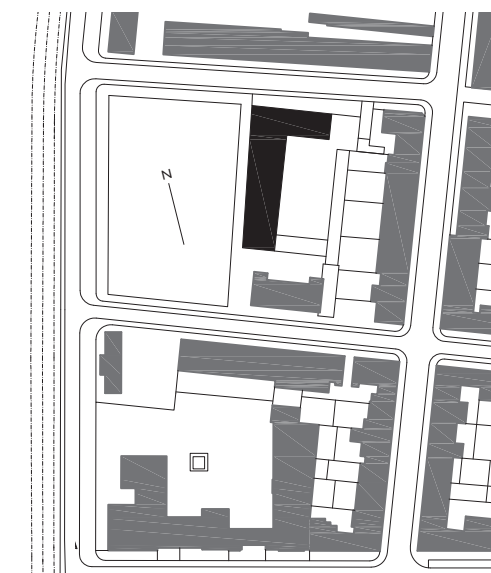
School building Ackermätteli, Basel

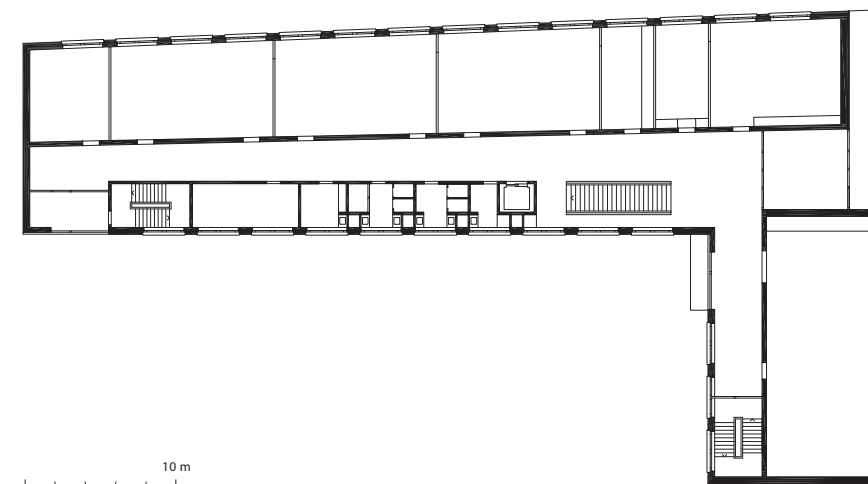
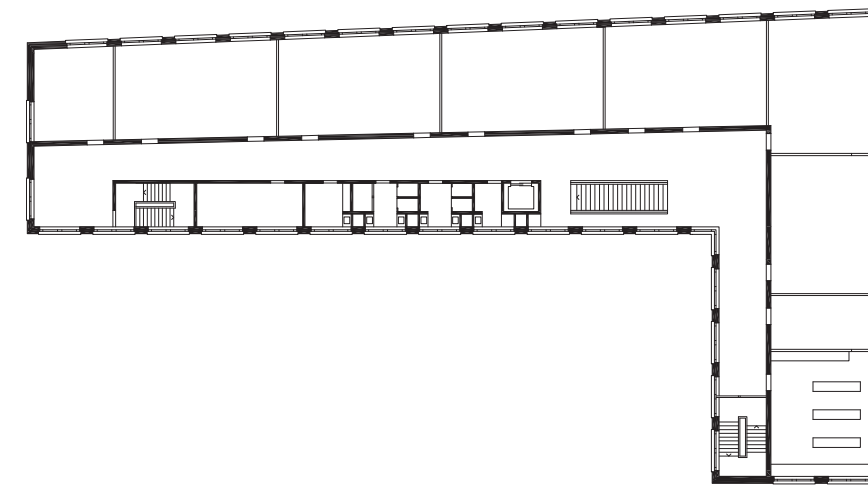
The new school building is situated in an urban district that is characterised by regular perimeter block development that has however often remained fragmented. The bracket-shaped building follows the same structure by defining the corner of the block although the public building is slightly withdrawn from the alignment of the other buildings. On its rear side, the school playground stretches out as a precisely defined exterior space framed by large old trees.

The school building is designed for four primary and nine secondary classes in small groups of mentally disabled children. The program includes the actual classrooms, as well as auxiliary rooms, a school hall, activity and gymnastic rooms, school kitchens and rooms for three day-crèche groups.

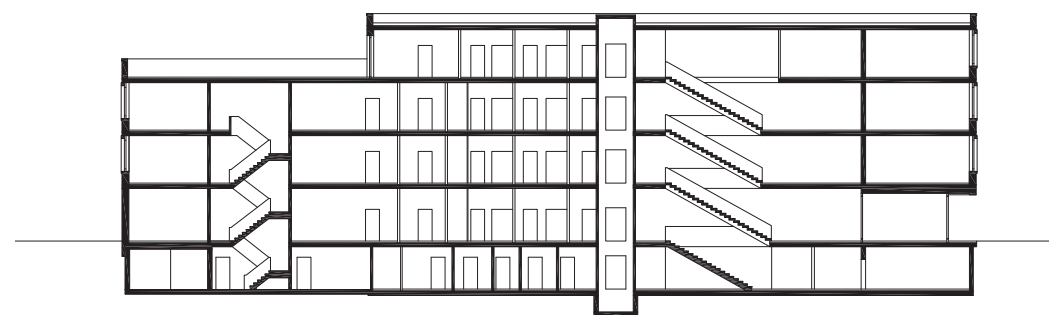
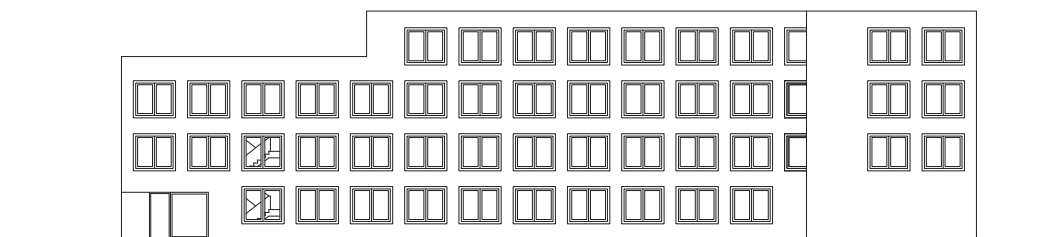
The simple structure of the building with bearing exterior walls and a solid central wall allows a clear organisation of rooms and their connection through bright, open halls that repeatedly open out into concourse areas. The floor plan and the even façade development place the building in a tradition of classic school buildings. The light weight dividing walls allow the free organisation of rooms with differing dimensions and relationships. The short construction period required simple building and a practical, rational construction method. The dual-shelled plastered exterior walls and the window linings made of artificial stone create a calm appearance that is fitting for the location and its use.

Projekt und Planung/Project and planning: 1994
Ausführung/Construction: 1995–1996
Bauherrschaft/Client: Hochbau- und Planungsamt Basel-Stadt
Projektleitung/Project management: Gian Fistarol





10 m



10 m

